

Hamburg, 11.03.2026

TNUEA-HH/Sli

## **Gutachten zu Geruchsimmissionen durch landwirtschaftliche Betriebe im Rahmen der 20. Änderung des F-Planes und der Aufstellung des Bebauungsplanes Nr. 79 „nördlich Kampstraße / östlich Schulstraße“ in Petersdorf**

Auftrag-Nr.: 8000694348 / 126IPG001

Auftraggeber: Gemeinde Bösel  
Am Kirchplatz 15  
26219 Bösel

Sachverständiger: Dipl.- Ing. Andreas Schlichting

Umfang: 20 Seiten  
+ Anhang 1 Olfaktometrie (3 Seiten)  
+ Anhang 2 Daten der benachbarten Betriebe (3 Seiten)  
+ Anhang 3 AUSTAL Ausgabe-Dateien (6 Seiten)

## Inhaltsverzeichnis

Zusammenfassung	3
1. Auftrag	5
2. Orts- und Anlagenbeschreibung	5
3. Untersuchungsmethode für Geruchsbelastungen	9
3.1 Allgemeines	9
3.2 Feststellung und Beurteilung von Geruchsimmissionen nach Anhang 7 der TA Luft	9
4. Ermittlung der Geruchsemissionen	12
5. Geruchsimmissionen	13
5.1 Ausbreitungsrechnung	13
5.2 Darstellung der Ergebnisse	16
5.3 Schlussfolgerungen	19
6. Unterlagen und Literatur	20

### Anhang

Anhang 1 Olfaktometrie

Anhang 2 Daten der benachbarten Betriebe

Anhang 3 AUSTAL Ausgabe-Dateien

## Zusammenfassung

Im Rahmen der 20. Änderung des F-Planes und der Aufstellung des Bebauungsplanes Nr. 79 „nördlich Kampstraße / östlich Schulstraße“ in Petersdorf beauftragte uns die Gemeinde Bösel, die Geruchs-Immissionen in den Plangebieten zu berechnen, die durch die Tierhaltung landwirtschaftlicher Betriebe hervorgerufen werden. Der F-Plan umfasst auch das Gebiet des B-Planes Nr. 79.

Bei der Berechnung wurden alle relevanten Tierhaltungen bis zu einer Entfernung von 600 m zum Plangebiet berücksichtigt. Das sind 5 Betriebsstellen. Weitere Betriebsstellen tragen nicht relevant zu den Geruchsmissionen im Plangebiet bei.

Neben dem Istzustand der Tierhaltung ist dabei eine zweite Variante zu untersuchen, bei der die Pferdehaltung ( Betrieb 328) verkleinert nach Norden verschoben wird.

Das Gutachten war unter Berücksichtigung des Anhangs 7 der TA Luft zu erstellen.

Alle Stallanlagen, der Ausbreitungsweg und das Plangebiet wurden während eines Ortstermins am 4.2.2026 vom Gutachter in Augenschein genommen. Die geruchsrelevanten Daten der Betriebe wurden vom Landkreis Cloppenburg angegeben.

Die Geruchsemissionen aller Quellen wurden anhand von Messergebnissen an vergleichbaren Anlagen und nach VDI-Richtlinie 3894 Blatt 1 ermittelt.

Die Geruchsmissionen wurden mit dem Ausbreitungsmodell AUSTAL (Version 3.3) für geruchbeladene Abluft berechnet und als Häufigkeit der Geruchsstunden eines Jahres, bezogen auf 1 GE/m<sup>3</sup>, dargestellt. Es wurden belastungsrelevante Kenngrößen der Gesamtbelastung nach Nummer 4.6 des Anhangs 7 TA Luft (Gewichtung der Immissionen nach Tierart) angegeben.

In den Plangebieten sollen Wohngebiete entstehen. Nach Anhang 7 der TA Luft ist für Wohngebiete ein Immissions(grenz)wert von 10 % der Jahresstunden heranzuziehen.

Im Plangebiet für den B-Plan 79 werden in beiden Varianten belastungsrelevante Kenngrößen der Gesamtbelastung IG<sub>b</sub> (tierartspezifische Gewichtung) von 10 % der Jahresstunden bis 12 % erreicht.

Im Plangebiet für die F-Plan-Änderung werden im Bereich der Tierhaltung des Betriebes 328 in beiden Varianten belastungsrelevante Kenngrößen der Gesamtbelastung IG<sub>b</sub> bis über 20 % der Jahresstunden erreicht. Ab einer Entfernung von etwa 60 m zu den Stallungen des Betriebes 328 werden belastungsrelevante Kenngrößen der Gesamtbelastung IG<sub>b</sub> von höchstens 11 % der Jahresstunden erreicht.

Eine Planung eines Wohngebietes ist unter Beachtung der o.g. Immissions(grenz)werte möglich. Eine weitergehende Bewertung der Geruchsmissionen ist nicht beauftragt.

Alle berücksichtigten landwirtschaftlichen Betriebe sind bereits durch vorhandene Wohnhäuser, an denen der dort heranzuziehende Immissions(grenz)wert bereits erreicht oder überschritten ist, in ihren Erweiterungsmöglichkeiten eingeschränkt. Bei Ausweisung des F-Planes und des B-Planes 79 findet keine unzulässige Einschränkung der Erweiterungsmöglichkeiten der berücksichtigten Betriebe statt.

Dipl.- Ing. Andreas Schlichting  
*Sachverständiger der TÜV NORD Umweltschutz GmbH & Co. KG*

## 1. Auftrag

Im Rahmen der 20. Änderung des F-Planes und der Aufstellung des Bebauungsplanes Nr. 79 „nördlich Kampstraße / östlich Schulstraße“ in Petersdorf beauftragte uns die Gemeinde Bösel, die Geruchs-Immissionen in den Plangebieten zu berechnen, die durch die Tierhaltung landwirtschaftlicher Betriebe hervorgerufen werden. Der F-Plan umfasst auch das Gebiet des B-Planes Nr. 79.

Bei der Berechnung wurden alle relevanten Tierhaltungen bis zu einer Entfernung von 600 m zum Plangebiet berücksichtigt. Das sind 5 Betriebsstellen. Weitere Betriebsstellen tragen nicht relevant zu den Geruchsimmissionen im Plangebiet bei.

Es sind zwei Varianten zu untersuchen:

- Istzustand
- Pferdehaltung des Betriebes 328 verkleinert nach Norden verschoben

Das Gutachten ist unter Berücksichtigung des Anhangs 7 der TA Luft /1/ zu erstellen. Dabei werden die belästigungsrelevanten Kenngrößen nach Nummer 4.6 des Anhangs 7 (Berücksichtigung tierartspezifischer Gewichtungsfaktoren) berechnet.

Die in ././ gestellten Ziffern beziehen sich auf das Kapitel 6. "Unterlagen und Literatur".

## 2. Orts- und Anlagenbeschreibung

Das Plangebiet für die F-Planänderung befindet sich im Nordwesten von Petersdorf, östlich der Schulstraße, zwischen Oldenburger Weg und Kampstraße. Das Plangebiet für den B-Plan 79 liegt im Südwesten der von der F-Planänderung betroffenen Fläche, nördlich der Kampstraße und östlich der Schulstraße. Es sollen Wohngebiete ausgewiesen werden.

Nach Anhang 7 der TA Luft /1/ sind bei der Berechnung der Geruchsimmissionen alle Betriebe zu berücksichtigen, die auf Grund ihrer Geruchsemissionen auf das Plangebiet einwirken.

Dafür sind alle Betriebe einzubeziehen, die sich in einem Radius von bis zu 600 m um das Plangebiet befinden. Das sind 5 Betriebsstellen.

Außerdem ist zu prüfen, ob die Geruchsemissionen weiterer Betriebe mit intensiver Tierhaltung, die sich in mehr als 600 m Entfernung befinden, auf das Plangebiet einwirken. Dazu ist die 2%-Isolinie dieser Betriebe (Linie, bei der die Überschreitungshäufigkeit der Geruchsschwelle genau 2 % der Jahresstunden beträgt) zu ermitteln, wenn deren Geruchsemissionen auf Grund der Größe der Tierhaltung vermutlich auf das Plangebiet einwirken.

Weitere Betriebsstellen tragen nicht relevant zu den Geruchsimmissionen im Plangebiet bei.

Folgende Betriebe werden berücksichtigt:

- 3527 Osterwiek (südwestlich; Putenmast),
- 4460 Cloppenburg (südlich; Putenmast),
- 307 Preuth (westlich; Bullen, Kälber),
- 4083 Kartzfehn, Aumühle (nordöstlich, Putenmast) und
- 328 Beeken (nördlich im Plangebiet; Pferde)

Die Stallanlagen, der Ausbreitungsweg und das Plangebiet wurden während eines Ortstermins am 4.2.2026 vom Gutachter in Augenschein genommen. Die geruchsrelevanten Daten (Tierbestände und technische Ausstattung der Stallanlagen) der Betriebe wurden vom Landkreis Cloppenburg /2/ angegeben. Ein Teil der Ställe steht leer, wurde aber aufgrund des Bestandschutzes weiter berücksichtigt.

Auftragsgemäß sind zwei Varianten zu untersuchen:

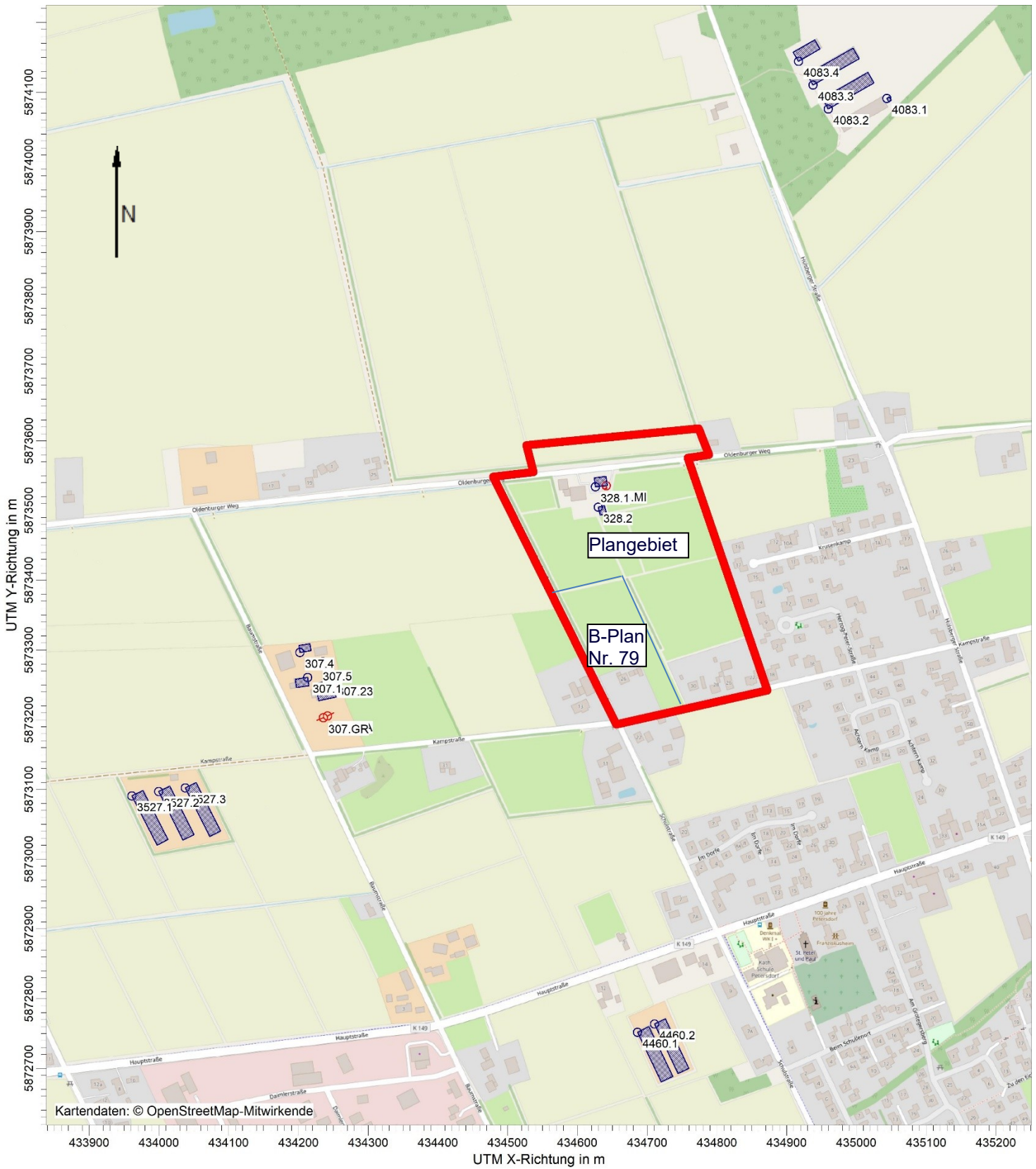
- Istzustand (siehe Abbildung 1)
- Pferdehaltung des Betriebes 328 verkleinert nach Norden verschoben (siehe Abbildung 2)

In den Abbildungen 1 und 2 werden jeweils die Lage der Betriebe, des Plangebietes und der berücksichtigten Geruchsquellen für diese Varianten dargestellt.

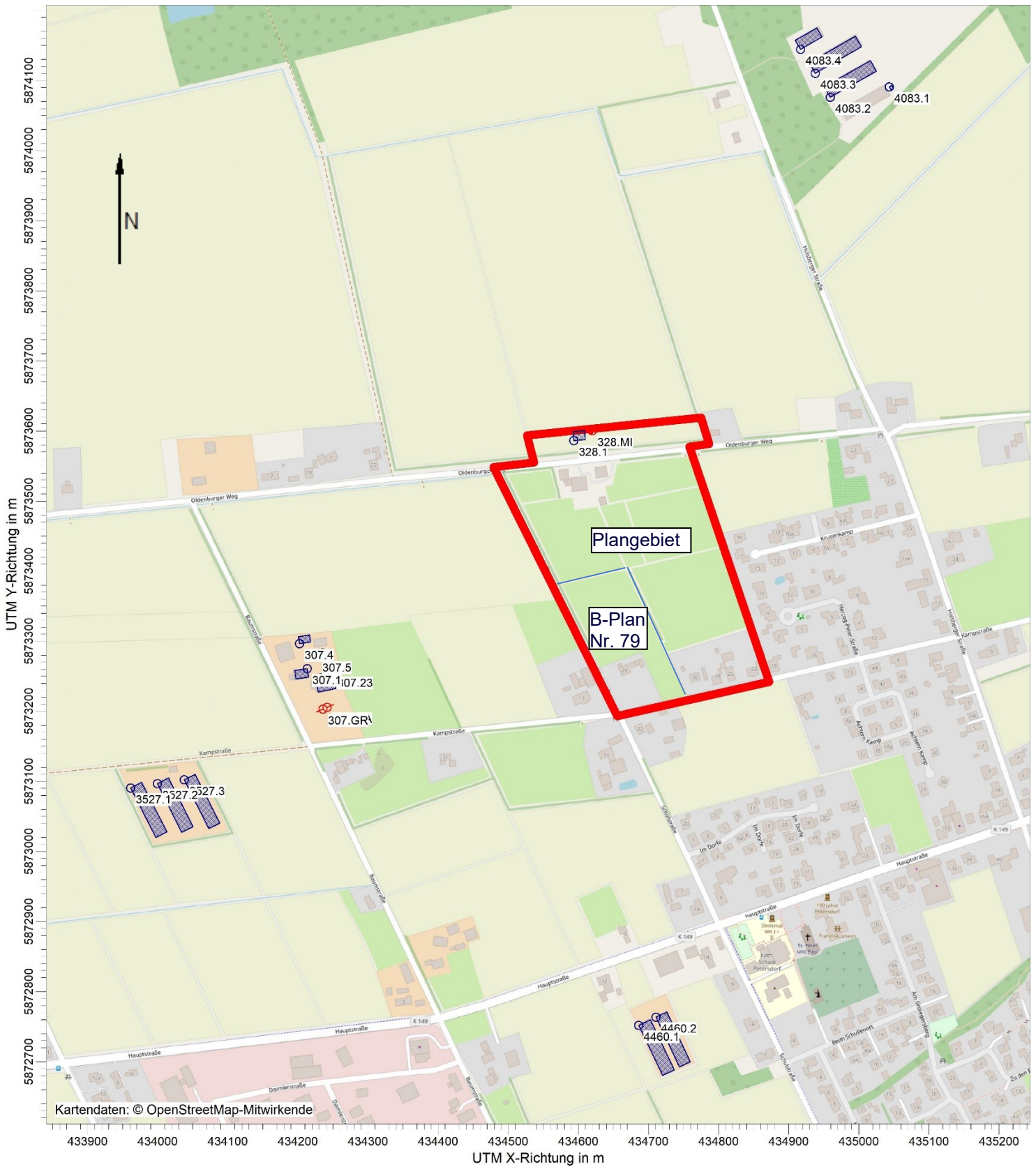
Die genauen Tierzahlen und Stalldaten der landwirtschaftlichen Betriebe werden aus Datenschutzgründen im Anhang 2, der nur für den behördeninternen Gebrauch bestimmt ist, dargestellt.

Nebenquellen wie Mais- und Grassilagelager, Festmistplatten und Güllebehälter werden bei der Berechnung der Geruchsimmissionen berücksichtigt. Nähere Informationen dazu sind dem Anhang 2 zu entnehmen.

Die Pferde und Rinder verfügen im Sommer teilweise über Weidegang. Dieser wird jedoch nicht berücksichtigt (Abschätzung zur „sicheren Seite“).



**Abbildung 1:** Lageplan Variante A (Istzustand)  
Geruchsquellen; Zuordnung auf Seite 6  
Plangebiet F-Planänderung; Blau abgegrenzt B-Plan 79



**Abbildung 2:** Lageplan Variante B (328 nördlich des Oldenburger Weges)  
 Geruchsquellen; Zuordnung auf Seite 6  
 Plangebiet F-Planänderung; Blau abgegrenzt B-Plan 79

## **3. Untersuchungsmethode für Geruchsbelastungen**

### **3.1 Allgemeines**

Für die Beurteilung der möglichen Konfliktlage zwischen Tierhaltung und Bebauung dient die VDI-Richtlinie 3894 Blatt 2 "Emissionen und Immissionen aus Tierhaltungsanlagen" /3/ mit ihrer Abstandsbestimmung als Entscheidungshilfe. Dort ist ein Geltungsbereich für die dargestellte Methode zur Abstandsbestimmung festgelegt. Außerhalb des Geltungsbereiches kann die Richtlinie nicht angewendet werden und es sind weitergehende Prüfungen durchzuführen.

Im Rahmen der Bauleitplanung in Petersdorf ist auftragsgemäß eine weitergehende Prüfung erforderlich, da kumulierende Wirkungen verschiedener benachbarter Anlagen zu berücksichtigen sind.

Zur weitergehenden Prüfung wird eine Untersuchungsmethode angewandt, die auf Messergebnissen aus olfaktometrischen Untersuchungen an vergleichbaren Stallanlagen aufbaut.

Für die Berechnung der Geruchsimmissionen wird das Geruchsausbreitungsmodell AUSTAL eingesetzt, das in der aktuellen Fassung der TA Luft /1/ verankert ist.

Als Ausgangsdaten müssen die Geruchsemissionen der Anlagen bekannt sein, die auf das Plangebiet einwirken. Diese Daten erhält man durch olfaktometrische Untersuchungen an den vorhandenen Anlagen oder, z.B. in einer Prognose, durch Übertragung der Ergebnisse von vergleichbaren Anlagen. Für landwirtschaftliche Geruchsquellen liegen uns Erfahrungswerte aus eigenen olfaktometrischen Untersuchungen vor. Die von uns ermittelten Emissionsfaktoren entsprechen im Wesentlichen den Emissionsdaten der VDI-Richtlinie 3894 Blatt 1 /4/. Daher werden die Angaben dieser Richtlinie bei der Ermittlung der Emissionen herangezogen. Es werden Jahresmittelwerte berücksichtigt. Auf Messungen an den Geruchsquellen der Betriebe wird verzichtet.

Die tatsächlichen Emissionsbedingungen der einzelnen Quellen und die räumliche Lage der Quellen zueinander werden berücksichtigt. Es werden für den Standort repräsentative meteorologische Daten verwendet.

Zum besseren Verständnis der bei Geruchsgutachten verwendeten Einheit GE/m<sup>3</sup> und der allgemeinen Vorgehensweise werden im Anhang 1 einige Erläuterungen zur Geruchsmessung (Olfaktometrie) und zur Ausbreitungsrechnung gegeben. Die Ermittlung und Bewertung der Geruchsimmissionen erfolgt gemäß Anhang 7 der TA Luft.

### **3.2 Feststellung und Beurteilung von Geruchsimmissionen nach Anhang 7 der TA Luft**

Im Folgenden wird kurz die Vorgehensweise zur Ermittlung und Beurteilung der Geruchsimmissionssituation erläutert.

Nach Anhang 7 der TA Luft ist grundsätzlich die Gesamtbelastung durch alle geruchemittierenden Anlagen zu untersuchen. Es wird die aktuelle Version AUSTAL (Version 3.3) verwendet.

Zur Beurteilung der Erheblichkeit einer Geruchsbelästigung im Sinne des BImSchG /5/ sind die Kenngrößen der Gesamtbelastung IG auf den einzelnen Beurteilungsflächen des Beurteilungsgebiets mit den Immissionswerten IW als Maßstab für die höchstzulässige Geruchsimmission zu vergleichen. Die Immissionswerte werden angegeben als relative Häufigkeiten der Geruchsstunden eines Jahres. Die Zählschwelle für diese Häufigkeiten ist die Geruchsschwelle (1 GE/m<sup>3</sup>, vgl. Anhang).

Die zulässige Gesamtbelastung durch Geruchsimmissionen ist abhängig von der Gebietsausweisung bzw. der tatsächlichen Gebietsnutzung. In der TA Luft sind folgende Werte festgelegt (Tabelle 22 der TA Luft):

**Tabelle 1:** Immissions(grenz)werte nach Tabelle 22 der TA Luft

<b>Wohn-/Mischgebiete, Kerngebiete mit Wohnen, urbane Gebiete</b>	<b>Gewerbe-/ Industriegebiete, Kerngebiete ohne Wohnen</b>	<b>Dorfgebiete</b>
0,10 (10 % der Jahresstunden)	0,15 (15 % der Jahresstunden)	0,15 <sup>1)</sup> (15 % der Jahresstunden)

<sup>1)</sup> für Geruchsimmissionen durch Tierhaltungsanlagen

Bei einem Wert von z.B. 0,10 darf anlagentypischer Geruch an maximal 10 % der Jahresstunden am Immissionsort wahrnehmbar sein. Dabei sind auch höhere Konzentrationen als die Geruchsschwelle wahrnehmbar, allerdings zu einem geringeren Prozentsatz der Jahresstunden. Sonstige Gebiete sind entsprechend ihrer Schutzwürdigkeit zuzuordnen.

Die Immissionswerte (Grenzwerte) der TA Luft für Geruchsimmissionen gelten für alle Beurteilungsflächen, auf denen sich Personen nicht nur vorübergehend aufhalten. So sind z.B. Wald-, Wiesen- und Ackerflächen keine Beurteilungsflächen im Sinne der TA Luft.

Die TA Luft sieht in begründeten Einzelfällen eine Abweichung von den Immissionswerten in Grenzen vor, z.B. bei besonders schutzwürdigen Gebietsnutzungen oder bei Gemengelagen.

Im Außenbereich ist ein Immissionswert von 0,20 (Regelfall) bis 0,25 (begründete Ausnahme) heranzuziehen (Nr. 3.1 Anhang 7).

Der Immissionswert der Spalte „Dorfgebiete“ gilt nur für Geruchsimmissionen verursacht durch Tierhaltungsanlagen in Verbindung mit der belastungsrelevanten Kenngröße der Gesamtbelastung (s. Nummer 4.6 dieses Anhangs 7). Er kann im Einzelfall auch auf Siedlungsbereiche angewendet werden, die durch die unmittelbare Nachbarschaft einer vorhandenen Tierhaltungsanlage historisch geprägt, aber nicht als Dorfgebiete ausgewiesen sind.

Die Ausdehnung des Beurteilungsgebietes richtet sich nach dem geplanten Vorhaben. Die Beurteilungsflächen sind quadratische Teilflächen, deren Seitenlängen in der Regel 250 m betragen. Die Seitenlängen können entsprechend der tatsächlich vorhandenen Geruchsverteilung auch vergrößert oder verkleinert werden. Im direkten Nahbereich von Anlagen kann die Beurteilungsfläche z.B. auf 15 m x 15 m verkleinert werden. Es können auch Werte für einzelne Punkte herangezogen werden.

## Ermittlung der belastigungsrelevanten Kenngröße bei Tierhaltungen

Nach Nummer 4.6 des Anhangs 7 der TA Luft, ist für die Beurteilung der Immissionen aus Tierhaltungsanlagen die belastigungsrelevante Kenngröße  $IG_b$  zu berechnen und anschließend mit den Immissionswerten nach Tabelle 22 der TA Luft zu vergleichen.

Hierzu wird, die Gesamtbelastung  $IG$  mit dem Faktor  $f_{gesamt}$  multipliziert:

$$IG_b = IG * f_{gesamt}$$

Der Faktor  $f_{gesamt}$  ist nach der Formel (3) des Kapitels 4.6 des Anhangs 7 der TA Luft aus den Gewichtungsfaktoren  $f$  der einzelnen Tierarten zu ermitteln, deren Immissionen auf den jeweiligen Immissionsort einwirken.

Die Gewichtungsfaktoren  $f$  sind tierartabhängig der nachfolgenden Tabelle zu entnehmen.

**Tabelle 2:** Tierartspezifischer Gewichtungsfaktor nach Anhang 7 der TA Luft

Tierartspezifische Geruchsqualität	Gewichtungsfaktor $f$
Mastgeflügel (Puten, Masthähnchen)	1,5
Mastschweine (bis zu einer Tierplatzzahl von 500 in qualitätsgesicherten Haltungsverfahren mit Auslauf und Einstreu, die nachweislich dem Tierwohl dienen)	0,65
Mastschweine, Sauen (bis zu einer Tierplatzzahl von ca. 5.000 Mastschweinen bzw. unter Berücksichtigung der jeweiligen Umrechnungsfaktoren für eine entsprechende Anzahl von Zuchtsauen)	0,75
Milchkühe mit Jungtieren, Mastbullen (einschließlich Kälbermast, sofern diese zur Geruchsimmissionsbelastung nur unwesentlich beitragen)	0,5
Pferde (Festmist bei Pferdehaltung =1)	0,5
Milch- / Mutterschafe mit Jungtieren (bis zu einer Tierplatzzahl - ohne Jungtiere - von 1.000 und Heu/Stroh als Einstreu)	0,5
Milchziegen mit Jungtieren (bis zu einer Tierplatzzahl - ohne Jungtiere - von 750 und Heu/Stroh als Einstreu)	0,5
Sonstige Tierarten	1,0

Außerdem ist der Gewichtungsfaktor für Nebenquellen, wie Maissilage, Gülle- und Festmistlagerung, entsprechend der dazu gehörenden Tierart zu wählen.

Alle sonstigen Geruchsquellen sind weiterhin mit dem Gewichtungsfaktor 1 zu berücksichtigen.

## Beurteilung im Einzelfall (Ziffer 5 des Anhangs 7 der TA Luft)

Für die Beurteilung, ob schädliche Umwelteinwirkungen durch Geruchsimmissionen hervorgerufen werden, ist ein Vergleich der nach TA Luft zu ermittelnden Kenngrößen mit den in Tabelle 22 festgelegten Immissionswerten nicht ausreichend, wenn

- a) in Gemengelagen Anhaltspunkte dafür bestehen, dass trotz Überschreitung der Immissionswerte aufgrund der Ortsüblichkeit der Gerüche keine erhebliche Belästigung zu erwarten ist, wenn zum Beispiel durch eine über lange Zeit gewachsene Gemengelage von einer Bereitschaft zur gegenseitigen Rücksichtnahme ausgegangen werden kann oder
- b) auf einzelnen Beurteilungsflächen in besonderem Maße Geruchsimmissionen aus dem Kraftfahrzeugverkehr, dem Hausbrandbereich, der Vegetation, landwirtschaftlichen Düngemaßnahmen oder anderen nicht nach Nummer 3.1 Absatz 1 dieses Anhangs zu erfassenden Quellen auftreten oder
- c) Anhaltspunkte dafür bestehen, dass wegen der außergewöhnlichen Verhältnisse hinsichtlich Hedonik und Intensität der Geruchswirkung, der ungewöhnlichen Nutzungen in dem betroffenen Gebiet oder sonstiger atypischer Verhältnisse
  - trotz Einhaltung der Immissionswerte schädliche Umwelteinwirkungen hervorgerufen werden (zum Beispiel Ekel und Übelkeit auslösende Gerüche) oder
  - trotz Überschreitung der Immissionswerte eine erhebliche Belästigung der Nachbarschaft oder der Allgemeinheit durch Geruchsimmissionen nicht zu erwarten ist (zum Beispiel bei Vorliegen eindeutig angenehmer Gerüche).

Gemäß Nummer 3.1 des Anhang 7 der TA Luft ist daher zu prüfen, ob Anhaltspunkte für die Notwendigkeit einer Beurteilung im Einzelfall nach Nummer 5 bestehen.

## 4. Ermittlung der Geruchsemissionen

Die Geruchsemissionen wurden im vorliegenden Fall auf Grundlage von Messergebnissen an vergleichbaren Anlagen abgeleitet.

Für die landwirtschaftlichen Geruchsquellen wurden Emissionsfaktoren der VDI 3894 Blatt 1 /4/ herangezogen. Es werden Jahresmittelwerte berücksichtigt.

Die Geruchsquellen der berücksichtigten landwirtschaftlichen Betriebe sind im Kapitel 2 (Lage der Betriebe) bzw. im Anhang 2 (nur für den behördeninternen Gebrauch) in den Tabellen A1 und A2 beschrieben. In der Tabelle A3 des Anhangs 2 sind die Ergebnisse der Emissionsermittlung für die Tierhaltung der Betriebe zusammengestellt.

Die Geruchsemissionen durch das Aufrühren der Gülle, die Verladung und den Transport von Gülle und Festmist werden bei der Emissionsermittlung nicht berücksichtigt, da die Auswirkungen auf die Geruchsimmissionen als Überschreitungshäufigkeit der Geruchsschwelle in Prozent der Jahresstunden vernachlässigbar sind und sich ohnehin durch die nicht bekannte Verteilung auf meteorologische Situationen nicht prognostizieren lassen.

## 5. Geruchsimmissionen

### 5.1 Ausbreitungsrechnung

Ausgehend von den Emissionsdaten nach der Tabelle A3 im Anhang 2 wurden die Geruchsimmissionen mit der aktuellen Version des Ausbreitungsmodells AUSTAL (Version 3.3) berechnet.

Die Ausgabe-Datei ist im Anhang 3 dargestellt.

Die Qualitätsstufe wurde mit  $qs = 2$  angesetzt.

#### Wetterdaten

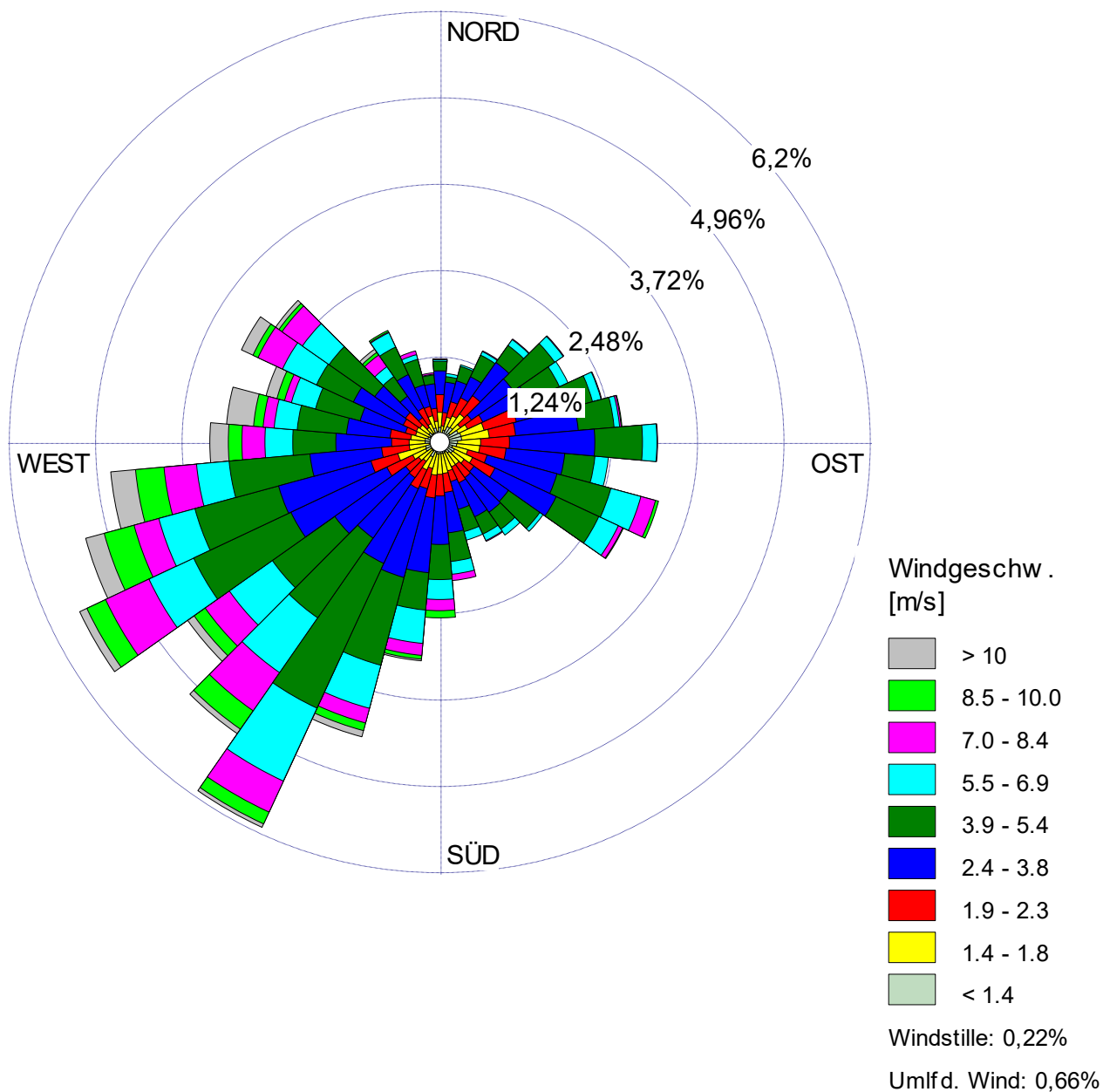
Für die Berechnung der Immissionen werden als Wetterdaten so genannte Ausbreitungs-klassenstatistiken benötigt. Diese enthalten Angaben über die langjährige Häufigkeit der Ausbreitungsverhältnisse in den unteren Luftschichten, die durch Windrichtung, Windgeschwindigkeit und Stabilität der Atmosphäre definiert sind.

In diesem Fall werden die Daten der Wetterstation Friesoythe-Altenoythe eingesetzt (siehe Abbildungen 2 und 3).

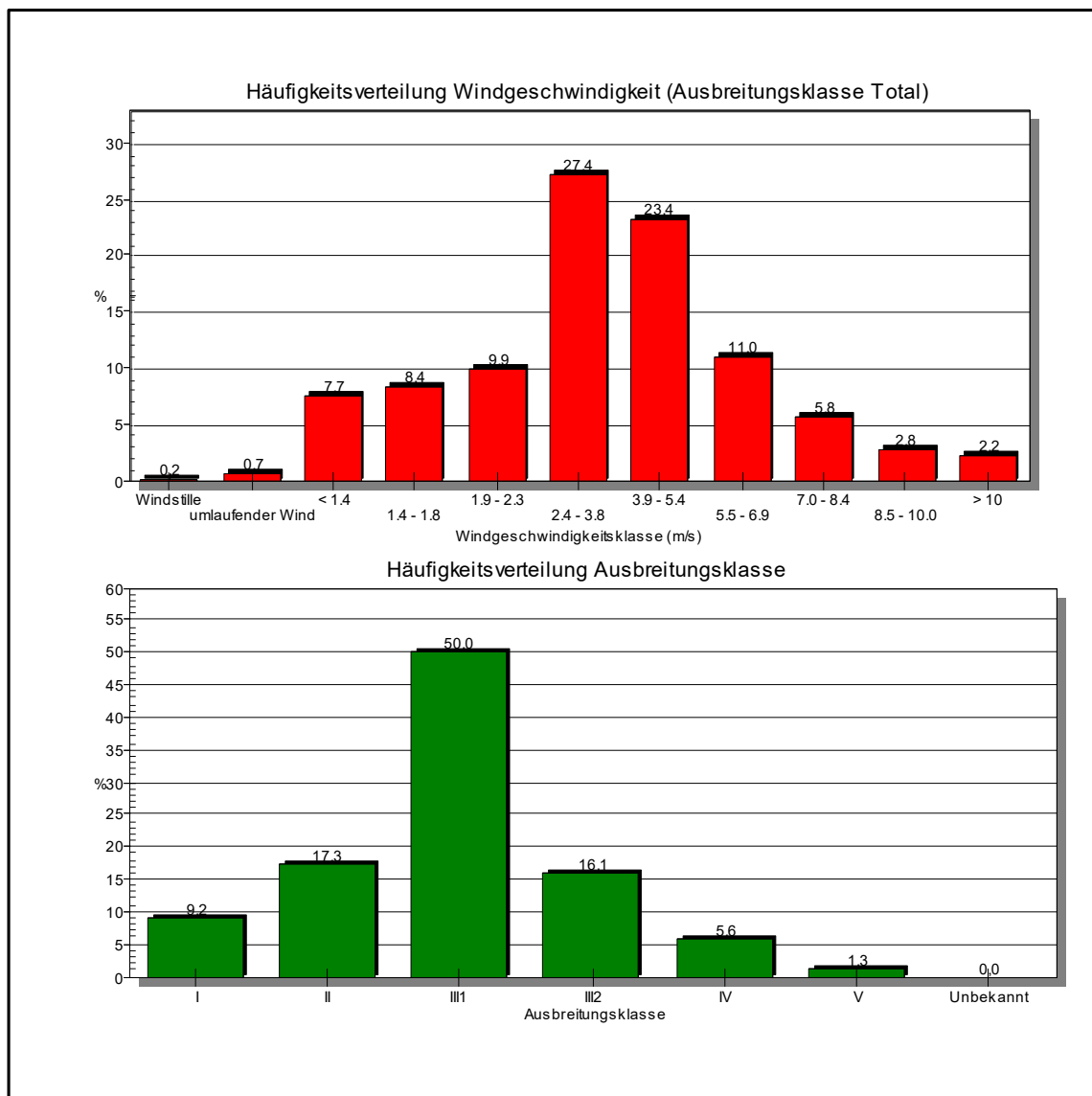
Stationsname	Lat.	Lon.	Messfeldhöhe (m NN)	Betreiber
Friesoythe-Altenoythe	53.0643 N	7.902 E	6	DWD

Aufgrund der wenig gegliederten Topografie sind die Einflüsse des Untergrundes auf die bodennahen Luftschichten im norddeutschen Tiefland nur gering. Das Windfeld bildet sich nahezu ungestört aus und ist im Wesentlichen von der allgemeinen Luftdruckverteilung gesteuert.

Die in Mitteleuropa vorherrschenden südwestlichen bis westlichen Windrichtungen werden durch die äußerst geringe orographische Gliederung kaum modifiziert, sodass im Rechengebiet ebenfalls mit der Dominanz der südwestlichen bis westlichen Windrichtungen zu rechnen ist. Ost- bis Südostwinde sind mit dem sekundären Richtungsmaximum verbunden, während das Richtungsminimum im Sektor Nord bis Nordost erwartet wird. Auch wegen der im meteorologischen Maßstab geringen Entfernung der Station Friesoythe-Altenoythe zum Rechenort (10 km) entsprechen die an der Station gemessenen Windrichtungshäufigkeiten und die mittlere Windgeschwindigkeit den Erwartungswerten im Rechengebiet. Die Daten der Wetterstation Friesoythe-Altenoythe werden als ausreichend repräsentativ für den Standort Bösel angesehen.



**Abbildung 3:** Windrichtungsverteilung der Station Friesoythe-Altenoythe. Zeitraum: 11.02.2014 bis 10.02.2015



**Abbildung 4:** Windgeschwindigkeit und Ausbreitungsklassen der Station Friesoythe-Altenoythe. Zeitraum: 11.02.2014 bis 10.02.2015

**Ablufffahrenüberhöhung**

Es wurde bei keiner der einbezogenen Geruchsquellen eine Überhöhung der Abgasfahne berücksichtigt. Die Angabe von Volumenströmen und Ablufttemperaturen erübrigt sich daher.

**Rauigkeitslänge**

Das Plangebiet befindet am Ortsrand von Petersdorf und ist westlich nördlich und nordöstlich umgeben von Grünland und Ackerland. Südlich befinden sich einzelne Gehöfte. Östlich schließt Wohnbebauung mit Einfamilienhäusern an.

Im Bereich der Geruchsquellen befinden sich jeweils mehrere Gebäude mit Höhen von 3 m bis 7 m.

Außerdem sind Büsche und Bäume im Bereich der Quellen und auf den Ausbreitungswegen, an Straßen, Wegen und Feldrändern vorhanden.

Die Rauigkeitslänge  $z_0$  im Untersuchungsgebiet bzw. im Bereich der Geruchsquellen wurde vom Landbedeckungsmodell Deutschland (LBM-DE) teilweise mit  $z_0=0,1$  (Klasse 3: u.a. nicht bewässertes Ackerland, Wiesen und Weiden) und für den bebauten Bereich mit  $z_0=1,0$  mit ausgewiesen.

Im vorliegenden Fall bodennaher Quellen ist die Bodenrauigkeit im Nahbereich der Quellen von erhöhter Bedeutung.

Nach TA Luft /1/ ist bei der Berechnung der Rauigkeitslänge der Nahbereich um die Quellen bis zu einer Entfernung zu berücksichtigen, die dem 15-fachen der Quellhöhe entspricht. Aufgrund der Höhen der Gebäude und des Bewuchses wird die Rauigkeitslänge mit  $z_0 = 0,5$  m angesetzt.

## **Quellmodellierung**

Wenn die Ableitung der Abluft einer Quelle in weniger als dem 1,7-fachen der jeweiligen Gebäudehöhe erfolgt, ist nach Anhang 2 der TA Luft in der Regel der Einfluss der vorhandenen Gebäude auf die Ausbreitung der Abluffahne zu berücksichtigen. Die Ableitung der Abluft der Ställe erfolgt ausschließlich in weniger als dem 1,7-fachen der jeweiligen Gebäudehöhe. Bei diesen Quellen werden vertikale Ausdehnungen der Quellen vom Boden bis zur tatsächlichen Ableithöhe angesetzt. Vergleichsrechnungen haben ergeben, dass so der Einfluss der Gebäude auf die Ausbreitung der Abluffahne ausreichend abgebildet wird, sofern keine relevanten Umlenkungen oder Kanalisierungen der Geruchsfahne in Richtung des Plangebietes auftreten /6/.

Im vorliegenden Fall sind keine relevanten Umlenkungen oder Kanalisierungen der Geruchsfahne in Richtung des Plangebietes zu erwarten.

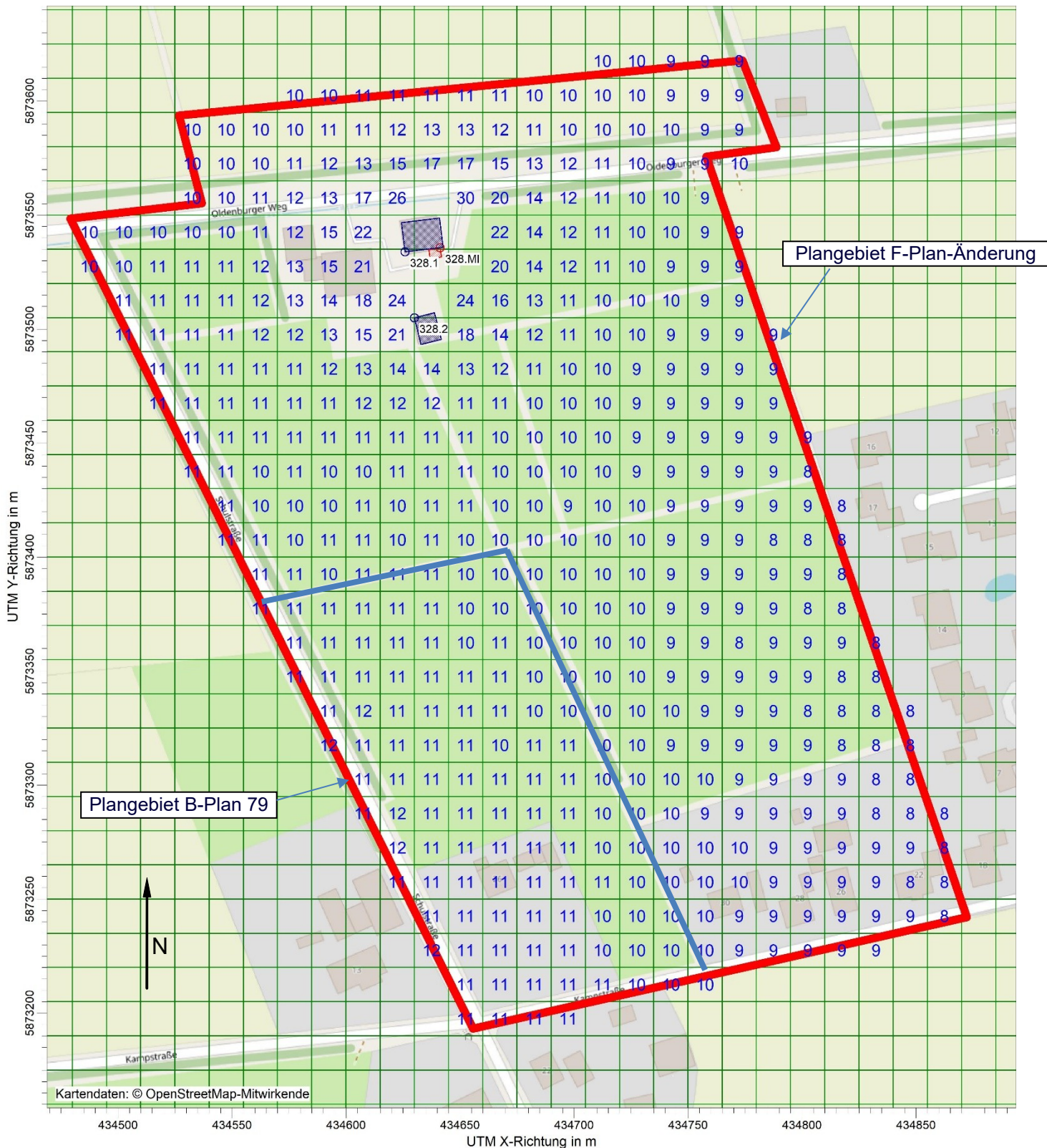
Bei den hier zu berücksichtigenden Quellen stellt die Berechnung der Geruchsimmissionen ohne die Berücksichtigung des Einflusses der Gebäude eine Überschätzung der tatsächlichen Gegebenheiten dar, da die Verdünnung durch die Verbreiterung der Fahne in Lee der Gebäude unberücksichtigt bleibt. Auf die aufwändige Berücksichtigung der Gebäudestruktur wird daher verzichtet.

## **Berechnungsgitter**

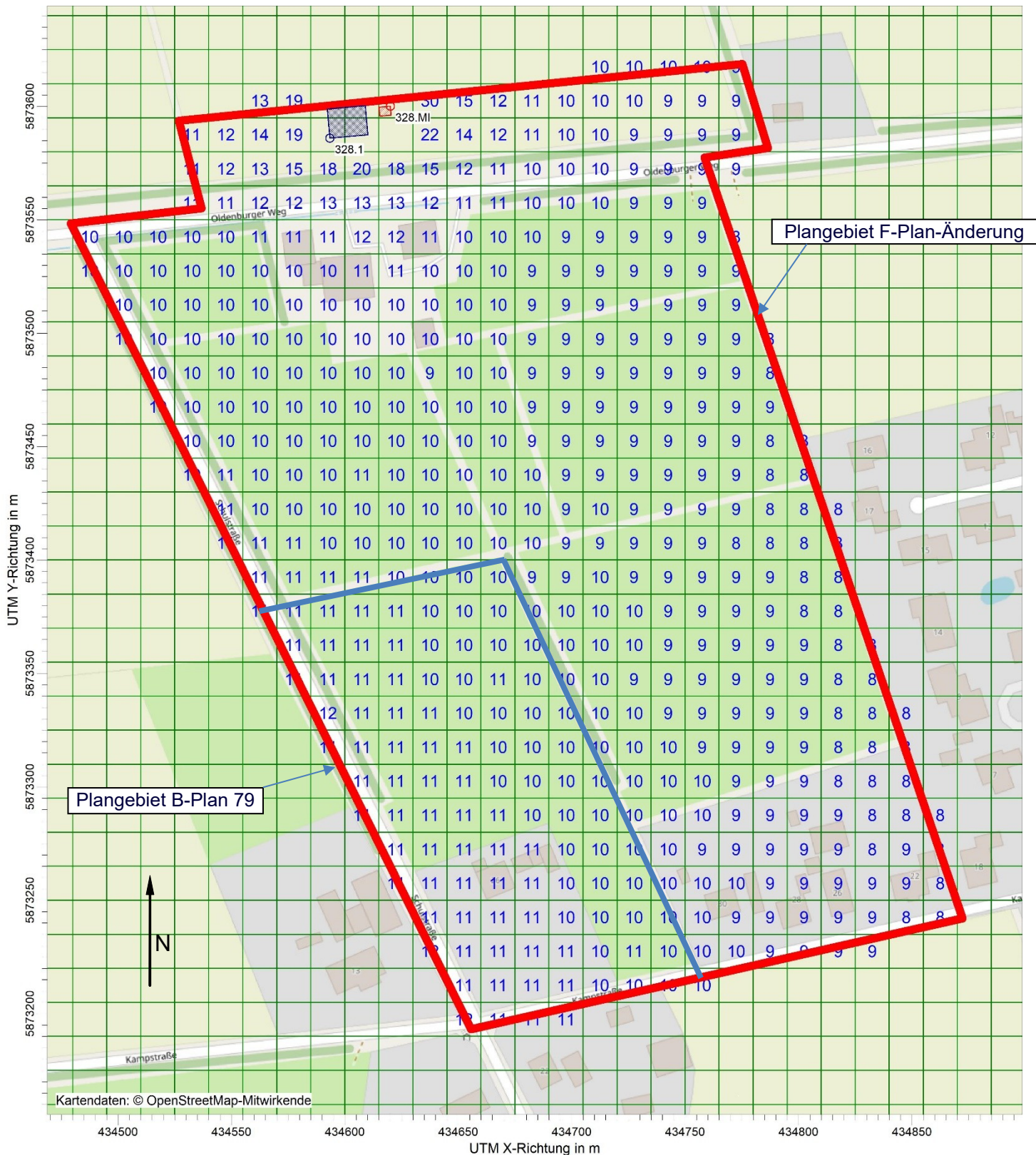
Zur sachgerechten Beurteilung der durch die landwirtschaftlichen Betriebe im Plangebiet hervorgerufenen Geruchsimmissionen wurde ein Rechengebiet mit 102 Zellen in X-Richtung und 125 Zellen in Y-Richtung festgelegt. Die Rechenzellen haben eine Zellengröße von 15 m x 15 m.

## **5.2 Darstellung der Ergebnisse**

In der Abbildung 5 und 6 werden die Kenngrößen für die Gesamtbelastung im Bereich des Plangebietes dargestellt. Angegeben sind die belastungsrelevanten Kenngrößen nach Anhang 7 der TA Luft /1/ für die Beurteilungsflächen (gleiche Größe wie Rechenzellen) für Variante A (Abbildung 5) und Variante B (328 verkleinert nördlich des Oldenburger Weges; Abbildung 6).



**Abbildung 5:** Variante A (Istzustand)  
 Belastungsrelevante Kenngrößen der Gesamtbelastung  $IG_b$  nach Anhang 7 der TA Luft /1/ durch landwirtschaftliche Betriebe in Prozent der Jahresstunden im Plangebiet.  
 Zur Bestimmung der Kenngrößen als relative Häufigkeiten müssen die Werte in der Abbildung mit dem Faktor 0,01 multipliziert werden.



**Abbildung 6:** Variante B (328 nördlich des Oldenburger Weges)  
 Belastungsrelevante Kenngrößen der Gesamtbelastung  $IG_b$  nach Anhang 7 der TA Luft /1/ durch landwirtschaftliche Betriebe in Prozent der Jahresstunden im Plangebiet.  
 Zur Bestimmung der Kenngrößen als relative Häufigkeiten müssen die Werte in der Abbildung mit dem Faktor 0,01 multipliziert werden.

## 5.3 Schlussfolgerungen

Im Plangebiet sollen Wohngebiete entstehen. Nach Anhang 7 der TA Luft ist für Wohn- und Mischgebiete ein Immissions(grenz)wert von 10 % der Jahresstunden heranzuziehen.

Für den Übergangsbereich eines Wohngebietes zum Dorfgebiet bzw. zum Außenbereich können nach Nr. 3.1 des Anhangs 7 der TA Luft Zwischenwerte zur Bewertung der Geruchsmissionen an Wohnhäusern herangezogen werden. Nach dem Kommentar zu Anhang 7 TA Luft 2021 des LAI-Unterausschuss Luftqualität/Wirkungsfragen/Verkehr /7/, können im Randbereich zwischen Wohn-/Mischgebiet und Dorfgebieten bzw. zum Außenbereich Zwischenwerte bis zu <15 % der Jahresstunden zur Bewertung herangezogen werden.

Wie aus Abbildung 5 und 6 in Kap. 5.2 ersichtlich ist, werden im Plangebiet für den B-Plan 79 in beiden Varianten belästigungsrelevante Kenngrößen der Gesamtbelastung  $IG_b$  (tierartspezifische Gewichtung) von 10 % der Jahresstunden bis 12 % erreicht.

Im Plangebiet für die F-Plan-Änderung werden im Bereich der Tierhaltung des Betriebes 328 in beiden Varianten belästigungsrelevante Kenngrößen der Gesamtbelastung  $IG_b$  bis über 20 % der Jahresstunden erreicht. Ab einer Entfernung von etwa 60 m zu den Stallungen des Betriebes 328 werden belästigungsrelevante Kenngrößen der Gesamtbelastung  $IG_b$  von höchstens 11 % der Jahresstunden erreicht.

Eine Planung des Wohngebietes ist unter Beachtung der o.g. Immissions(grenz)werte möglich. Eine weitergehende Bewertung der Geruchsmissionen ist nicht beauftragt.

### Entwicklungsmöglichkeiten der landwirtschaftlichen Betriebe

Bei der Bauleitplanung sind eine realistische, betriebswirtschaftlich vernünftige Entwicklung benachbarter landwirtschaftlicher Betriebe und die sich daraus ergebenden zusätzlichen Erfordernisse für die Einhaltung von Abständen zu berücksichtigen (§1 Abs. 6 BBauG) /8/. Grundsätzlich werden durch die Ausweisung eines Baugebietes bei „Ausschöpfen“ des Immissions(grenz)wertes die Erweiterungsmöglichkeiten der benachbarten Betriebe eingeschränkt.

Alle berücksichtigten landwirtschaftlichen Betriebe sind bereits durch vorhandene Wohnhäuser, an denen der dort heranzuziehende Immissions(grenz)wert bereits erreicht oder überschritten ist, in ihren Erweiterungsmöglichkeiten eingeschränkt.

Bei Ausweisung des F-Planes und des B-Planes 79 findet keine unzulässige Einschränkung der Erweiterungsmöglichkeiten der berücksichtigten Betriebe statt.

## 6. Unterlagen und Literatur

- /1/ Erste Allgemeine Verwaltungsvorschrift zum Bundes-Immissionsschutzgesetz (Technische Anleitung zur Reinhaltung der Luft – TA Luft) vom 18. August 2021 Gemeinsames Ministerialblatt Ausgabe Nr. 48-54/2021, Seite 1050 vom 14. September 2021.
- /2/ Angaben zur Tierhaltung im Bereich des Plangebietes zur 20. Änderung des F-Planes und des B-Planes 79  
Landkreis Cloppenburg,  
UL\_Gem.Bösel\_020226.zip,  
Mail der Gemeinde Bösel vom 9.3.2026
- /3/ VDI 3894 Emissionen und Immissionen aus Tierhaltungsanlagen  
Blatt 2: Methode zur Abstandsbestimmung Geruch  
November 2012
- /4/ VDI 3894 Emissionen und Immissionen aus Tierhaltungsanlagen  
Blatt 1: Haltungsverfahren und Emissionen  
September 2011
- /5/ Bundes-Immissionsschutzgesetz in der Fassung der Bekanntmachung vom 17. Mai 2013 (BGBl. I S. 1274; 2021 I S. 123), das zuletzt durch Artikel 2 des Gesetzes vom 22. Dezember 2025 (BGBl. 2025 I Nr. 348) geändert worden ist.
- /6/ Untersuchungen zur Gebäudeberücksichtigung in der Ausbreitungsrechnung nach TA Luft; LANUV-Fachbericht 138  
Landesamt für Natur, Umwelt und Verbraucherschutz Nordrhein-Westfalen
- /7/ Kommentar zu Anhang 7 TA Luft 2021; Feststellung und Beurteilung von Geruchsmissionen  
Stand 08.02.2022 (Verabschiedung durch den LAI-Unterausschuss Luftqualität/Wirkungsfragen/Verkehr)  
Empfohlen zur Anwendung in den Ländern von der Bund/Länder-Arbeitsgemeinschaft für Immissionsschutz (LAI) auf seiner 143. Sitzung am 29. und 30.03.2022
- /8/ Baugesetzbuch in der Fassung der Bekanntmachung vom 3. November 2017 (BGBl. I S. 3634), das zuletzt durch Artikel 3 des Gesetzes vom 20. Dezember 2023 (BGBl. 2023 I Nr. 394) geändert worden ist.
- /9/ - /12/ siehe Seite 3 im Anhang 1

## Anhang 1

### Erläuterungen zur Geruchsmessung (Olfaktometrie) und zur Berechnung der Geruchsimmissionen

#### I. Olfaktometrie

Die Messung von Geruch wird als Olfaktometrie bezeichnet. Die Olfaktometrie ist ein sensorisches Messverfahren. Sie setzt die menschliche Nase als "Messgerät" ein. Mit der Olfaktometrie wird die Geruchsstoffkonzentration für die zu untersuchende geruchbeladene Abluft ermittelt. Mit Hilfe des Olfaktometers werden die Verdünnungsfaktoren für die zu untersuchende Abluft bestimmt. Es wird also ermittelt also, mit wie vielen Teilen geruchsneutraler Luft man einen Teil der geruchbeladenen Abluft verdünnen muss, damit für das Gemisch gerade die Geruchsschwelle erreicht wird.

Die Geruchsstoffkonzentration der Abluft einer Quelle wird angegeben in GE/m<sup>3</sup> (GE = Geruchseinheit). Die Geruchseinheiten sind der Kehrwert des Verdünnungsverhältnisses.

Aus dieser Definition wird deutlich, dass der Geruchsschwelle 1 GE/m<sup>3</sup> entspricht. Werden für eine Quelle z. B. 100 GE/m<sup>3</sup> ermittelt, so bedeutet dies, dass 1 Teil der Abluft mit 99 Teilen geruchsfreier Luft vermischt werden muss, damit das Gemisch gerade noch riechbar ist (die Geruchsschwelle erreicht ist).

Die Geruchsstoffkonzentrationen sind unabhängig von den einzelnen Stoffkomponenten des Emittenten. Sie berücksichtigen auch die gegenseitige Beeinflussung der einzelnen Komponenten.

#### II. Messung der Geruchsemissionen

Die Messungen werden mit dem Olfaktometer des Typs TO Evolution durchgeführt. Die Probenahme erfolgt mit Hilfe von geruchsfreien Kunststoffbeuteln. Die Auswertung der Proben findet sofort nach der Probenahme in einem geruchsneutralen Raum statt. Als Riechprobanden werden geeignete Mitarbeiterinnen und Mitarbeiter unseres Hauses eingesetzt.

Bei der Auswertung wird das sogenannte Limitverfahren eingesetzt. Bei diesem Verfahren wird dem Probanden eine Messreihe angeboten, die von unterschwelligen Verdünnungsverhältnissen zu überschwelligen Verdünnungsverhältnissen ansteigt. Zwischen den einzelnen angebotenen Verdünnungsverhältnissen bzw. Geruchsstoffkonzentrationen liegt der Faktor 2. Bei jedem Messdurchgang wird dem Probanden zunächst nur die geruchsneutrale, synthetische Verdünnungsluft zum Riechen angeboten. Zu einem späteren Zeitpunkt, der dem Probanden nicht bekannt ist, wird die zu untersuchende geruchbeladene Abluft in dem eingestellten Verdünnungsverhältnis zugemischt. Der Proband wird dann aufgefordert, mitzuteilen, ob er gegenüber der Vergleichsluft eine Geruchsänderung wahrgenommen hat. Sie/er gibt also nur das Urteil "ich rieche" oder "ich rieche nicht" ab. Die Beurteilung der Geruchswahrnehmung, z.B. angenehm oder unangenehm, wird nicht durchgeführt.

Nach jeder Mitteilung des Probanden, sei sie positiv oder negativ ausgefallen, wird die nächste Verdünnungsstufe angeboten. Die Messreihe wird nach zwei aufeinander folgenden positiven Antworten des am ‚schwächsten‘ riechenden Probanden abgebrochen. Der Umschlagspunkt für jeden Probanden liegt zwischen der letzten negativen und der ersten der beiden aufeinander folgenden positiven des Probanden.

Als Messwert für diesen Messdurchgang wird das geometrische Mittel der beiden so ermittelten Geruchsstoffkonzentrationen angesetzt. Das geometrische Mittel ist der arithmetische Mittelwert der Logarithmen der Geruchsstoffkonzentrationen.

Jeder der eingesetzten Riechprobanden führt mindestens drei solche Messdurchgänge aus. Auf diese Weise erhält man eine Reihe von logarithmischen Umschlagpunkten.

Der repräsentative Wert für die Geruchsstoffkonzentration der so ausgewerteten Probe ist der entlogarithmierte arithmetische Mittelwert der Logarithmen der Umschlagpunkte. Dieser Wert wird als  $Z_{50}$  bezeichnet. Probenahme, Auswertung der Proben, Messgeräte und Verfahrenskenngrößen sind in der DIN EN 13725 /9/ beschrieben.

### **III. Verknüpfung von Olfaktometrie und spezieller Ausbreitungsrechnung für Geruch**

#### **Vorgehensweise**

Zur Beurteilung einer Geruchsbelastung müssen umfassende Informationen über die Geruchsimmissionen vorliegen. Das wesentliche Kriterium zur Beurteilung einer Geruchsbelastung ist die Dauer der Geruchseinwirkung als Prozentsatz der Jahresstunden, in denen Geruch am Immissionsort wahrgenommen werden kann.

Solche Informationen lassen sich nur aus der Häufigkeitsverteilung der Geruchsimmissionen ermitteln. Die Berechnung der Häufigkeitsverteilung ist nur mit einem speziellen Ausbreitungsmodell für geruchbeladene Abluft möglich.

Hinweise zu dem hier angewandten Verfahren sind /1/ zu entnehmen.

#### **Ausbreitungsmodell**

Das Ausbreitungsmodell, das in der TA Luft /10/ zur Berechnung von Gasen und Stäuben vorgesehen ist, ist ein Lagrange-Partikelmodell. Dieses Modell ist unter der Bezeichnung AUSTAL verfügbar (ehemals AUSTAL2000) /11/.

AUSTAL ist ein Modell zur Ausbreitung von Spurenstoffen in der Atmosphäre, in dem der Transport der Schadstoffe und die turbulente Diffusion durch einen Zufallsprozess simuliert werden. Es ist ein Episodenmodell, das den zeitlichen Verlauf von Stoffkonzentrationen in einem vorgegebenen Rechengebiet berechnen kann.

Bei einem Lagrange-Partikelmodell erfolgt die Berechnung der Immissionen vereinfacht dargestellt in folgender Weise: Von jeder Emissionsquelle werden eine größere Anzahl Partikel freigesetzt. Der Weg dieser Partikel in der Atmosphäre wird berechnet. Dabei können Einflussfaktoren, die auf die Partikel wirken, berücksichtigt werden. Solche Faktoren sind z.B. Niederschlag, chemische Umwandlung, Gewicht.

Bei den Berechnungen der ‚Bahnen‘ der Teilchen wird die Windrichtung (Windfeld) berücksichtigt, die durch Orographie und Gebäudestrukturen ‚verformt‘ sein kann.

Über das Berechnungsgebiet wird ein räumliches Gitter gelegt. Die in den einzelnen Gitterzellen angekommenen Teilchen werden gezählt. Die Anzahl der Teilchen ist ein Maß für die Verdünnung auf dem Transportweg und damit für die Immissionskonzentration.

Zur Berechnung wird als meteorologische Eingangsgröße eine Wetterdatenstatistik (Häufigkeitsverteilung von Windrichtung, Windgeschwindigkeit und Ausbreitungsklasse) benötigt. Diese muss für den Anlagenstandort repräsentativ sein.

Mit der Aufnahme der GIRL in die TA Luft wurde das Ausbreitungsmodell (jetzt AUSTAL) überarbeitet. Nähere Einzelheiten zu dem Modell und der Validierung des Modells sind /12/ zu entnehmen.

## **Die 'Geruchsstunde'**

Die Bewertung der Erheblichkeit einer Geruchsbelästigung (nur eine erhebliche Belästigung ist eine schädliche Umwelteinwirkung) erfolgt derzeit nur über die Dauer der Geruchseinwirkungen am Immissionsort. Es werden Schranken gesetzt, die in Abhängigkeit von Art und Nutzung des betroffenen Gebietes nicht überschritten werden dürfen. Diese Schranken haben die Dimension 'Prozent der Jahresstunden', d. h. es wird vorgegeben in wie viel Prozent der Jahresstunden Gerüche am Immissionsort auftreten dürfen. Für die Betrachtung nach Anhang 7 der TA Luft /1/ werden die Ergebnisse als gerundete relative Häufigkeiten der Geruchsstunde angegeben.

Darüber hinaus wird festgelegt, dass Stunden mit einem nicht nur vernachlässigbaren Zeiteanteil mit Geruchsimmissionen innerhalb der Stunde bei der Summation der Geruchszeiten über das Jahr als volle Stunde zu berücksichtigen sind. Als vernachlässigbarer Zeiteanteil werden derzeit Zeiteanteile < 10 % (6 min. je Stunde) angesehen. Sobald der Zeiteanteil mit Geruchswahrnehmungen innerhalb einer Stunde mindestens 6 Minuten beträgt, wird also die volle Stunde bei der Summation der Zeiten mit Geruchswahrnehmungen über das Jahr berücksichtigt.

## **IV. Unterlagen und Literatur**

- /9/ DIN EN 13725  
Luftbeschaffenheit – Bestimmung der Geruchsstoffkonzentration mit dynamischer Olfaktometrie. Juni 2022
- /10/ Erste Allgemeine Verwaltungsvorschrift zum Bundes-Immissionsschutzgesetz (Technische Anleitung zur Reinhaltung der Luft - TA Luft -) vom 24.07.2002  
Neufassung 1.12.2021
- /11/ AUSTAL2000  
[www.austal2000.de](http://www.austal2000.de)
- /12/ Ausbreitungsmodelle für anlagenbezogene Immissionsprognosen  
Internetseiten des Umweltbundesamtes  
<https://www.umweltbundesamt.de/themen/luft/regelungen-strategien/ausbreitungsmodelle-fuer-anlagenbezogene/uebersicht-kontakt#einfuehrung>

## Anhang 2

### Daten der benachbarten Betriebe

nur für den behördeninternen Gebrauch

## Anhang 3 Ausgabe-Dateien AUSTAL

### Variante A

2025-08-19 15:15:31 -----  
 TalServer:D:/Pro-  
 jekte\_R/IPG/IPG\_2025/ASchlichting/125ipg078\_Petersdorf\_oestlSchulstr/Petersdorf\_oes  
 tlSchulstr\_2508/

Ausbreitungsmodell AUSTAL, Version 3.3.0-WI-x  
 Copyright (c) Umweltbundesamt, Dessau-Roßlau, 2002-2024  
 Copyright (c) Ing.-Büro Janicke, Überlingen, 1989-2024

Arbeitsverzeichnis: D:/Pro-  
 jekte\_R/IPG/IPG\_2025/ASchlichting/125ipg078\_Petersdorf\_oestlSchulstr/Petersdorf\_oes  
 tlSchulstr\_2508

Erstellungsdatum des Programms: 2024-03-22 08:43:21  
 Das Programm läuft auf dem Rechner "HH03TNUTS".

```

===== Beginn der Eingabe =====
> ti "Petersdorf"           'Projekt-Titel
> ux 32434500              'x-Koordinate des Bezugspunktes
> uy 5871371              'y-Koordinate des Bezugspunktes
> z0 0.50                 'Rauigkeitslänge
> qs 2                    'Qualitätsstufe
> az "M:\Friesothe-Altenoythe\Altenoythe_14.akt" 'AKT-Datei
> dd 15.0                 'Zellengröße (m)
> x0 -800.0               'x-Koordinate der l.u. Ecke des Git-
ters
> nx 102                  'Anzahl Gitterzellen in X-Richtung
> y0 1129.0              'y-Koordinate der l.u. Ecke des Git-
ters
> ny 125                  'Anzahl Gitterzellen in Y-Richtung
> xq -538.75             -500.49             -462.23             -286.80             -
251.22             -272.52             -258.48             -264.33             185.91
210.61             -297.90             543.36             459.42             437.83
416.91             125.88             129.94             141.23
> yq 1719.59            1725.91            1731.17            1889.70
1885.87            1907.43            1834.63            1831.95            1380.96
1392.75            1925.60            2719.85            2704.93            2739.17
2773.28            2162.88            2134.01            2164.66
> hq 0.00              0.00              0.00              0.00              0.00
0.00              0.00              0.00              0.00              0.00
0.00              0.00              0.00              0.00              0.00
0.00              0.00              1.00
> aq 79.27            77.70            77.85            18.00            25.47
11.00            0.00            0.00            79.14            78.59
16.00            5.58            75.48            76.04            35.52
16.81            12.09            5.00
> bq 17.58            17.74            17.41            12.01            25.00
8.60            9.95            10.00            18.41            17.17
10.00            4.00            17.39            17.42            15.14
12.91            9.13            4.00
> cq 6.00            6.00            6.00            3.00            6.00
3.00            2.00            1.00            6.00            6.00
3.00            7.00            6.00            6.00            6.00
3.00            3.00            0.00
> wq 297.13          296.57          296.80          188.26          -
168.13          14.67          294.65          113.28          295.67
  
```

295.25	9.09	303.31	29.51	29.84
29.93	6.93	284.04	188.91	
> dq 0.00	0.00	0.00	0.00	0.00
0.00	0.00	0.00	0.00	0.00
0.00	0.00	0.00	0.00	0.00
0.00	0.00	0.00		
> vq 0.00	0.00	0.00	0.00	0.00
0.00	0.00	0.00	0.00	0.00
0.00	0.00	0.00	0.00	0.00
0.00	0.00	0.00		
> tq 0.00	0.00	0.00	0.00	0.00
0.00	0.00	0.00	0.00	0.00
0.00	0.00	0.00	0.00	0.00
0.00	0.00	0.00		
> lq 0.0000	0.0000	0.0000	0.0000	0.0000
0.0000	0.0000	0.0000	0.0000	0.0000
0.0000	0.0000	0.0000	0.0000	0.0000
0.0000	0.0000	0.0000		
> rq 0.00	0.00	0.00	0.00	0.00
0.00	0.00	0.00	0.00	0.00
0.00	0.00	0.00	0.00	0.00
0.00	0.00	0.00		
> zq 0.0000	0.0000	0.0000	0.0000	0.0000
0.0000	0.0000	0.0000	0.0000	0.0000
0.0000	0.0000	0.0000	0.0000	0.0000
0.0000	0.0000	0.0000		
> sq 0.00	0.00	0.00	0.00	0.00
0.00	0.00	0.00	0.00	0.00
0.00	0.00	0.00	0.00	0.00
0.00	0.00	0.00		
> rf 1.0000	1.0000	1.0000	1.0000	1.0000
1.0000	1.0000	1.0000	1.0000	1.0000
1.0000	1.0000	1.0000	1.0000	1.0000
1.0000	1.0000	1.0000		
> odor_050 0	0	0	138	
752.6	68.4	60	0	0
0	136.8	0	0	0
0	66	28	0	
> odor_075 0	0	0	0	
0	0	0	0	0
0	0	0	0	0
0	0	0	0	
> odor_100 0	0	0	60	0
0	0	0	0	0
0	0	0	60	
> odor_150 2398.8	2400	2410.4	0	
0	0	0	0	2131.2
2131.2	0	2275.6	2275.6	2286
765.6	0	0	0	

===== Ende der Eingabe =====

Die Höhe hq der Quelle 1 beträgt weniger als 10 m.  
 Die Höhe hq der Quelle 2 beträgt weniger als 10 m.  
 Die Höhe hq der Quelle 3 beträgt weniger als 10 m.  
 Die Höhe hq der Quelle 4 beträgt weniger als 10 m.  
 Die Höhe hq der Quelle 5 beträgt weniger als 10 m.  
 Die Höhe hq der Quelle 6 beträgt weniger als 10 m.  
 Die Höhe hq der Quelle 7 beträgt weniger als 10 m.  
 Die Höhe hq der Quelle 8 beträgt weniger als 10 m.  
 Die Höhe hq der Quelle 9 beträgt weniger als 10 m.  
 Die Höhe hq der Quelle 10 beträgt weniger als 10 m.  
 Die Höhe hq der Quelle 11 beträgt weniger als 10 m.  
 Die Höhe hq der Quelle 12 beträgt weniger als 10 m.

Die Höhe hq der Quelle 13 beträgt weniger als 10 m.  
Die Höhe hq der Quelle 14 beträgt weniger als 10 m.  
Die Höhe hq der Quelle 15 beträgt weniger als 10 m.  
Die Höhe hq der Quelle 16 beträgt weniger als 10 m.  
Die Höhe hq der Quelle 17 beträgt weniger als 10 m.  
Die Höhe hq der Quelle 18 beträgt weniger als 10 m.

AKTerm "M:/Friesothe-Altenoythe/Altenoythe\_14.akt" mit 8760 Zeilen, Format 3  
Es wird die Anemometerhöhe ha=17.9 m verwendet.  
Verfügbarkeit der AKTerm-Daten 99.4 %.

==== Übergabe an LASAT 19.08.2025 16:49:39,81 =====

...

2025-08-19 16:48:09 time: [364.18:00:00,364.19:00:00]  
2025-08-19 16:48:09 time: [364.19:00:00,364.20:00:00]  
2025-08-19 16:48:10 time: [364.20:00:00,364.21:00:00]  
2025-08-19 16:48:10 time: [364.21:00:00,364.22:00:00]  
2025-08-19 16:48:11 time: [364.22:00:00,364.23:00:00]  
2025-08-19 16:48:11 time: [364.23:00:00,365.00:00:00]

Total emissions:

gas.odor : 6.447346e+11 1  
gas.odor\_050 : 3.941369e+10 1  
gas.odor\_075 : 0.000000e+00 1  
gas.odor\_100 : 3.784320e+09 1  
gas.odor\_150 : 6.015366e+11 1

2025-08-19 16:48:13 program lasat finished

2025-08-19 16:48:13 =====

==== Konvertieren der Ergebnisse LASAT nach AUSTAL =====

2025-08-19 16:49:34 LOPREP\_1.2.00

Result evaluation for "."

=====

DEP: Annual/long-time mean of total depositon  
DRY: Annual/long-time mean of dry depositon  
WET: Annual/long-time mean of wet depositon  
Y00: Annual/long-time mean of concentration/odor hour frequency  
Dnn: Maximum daily mean of concentration exceeded nn times  
Hnn: Maximum hourly mean of concentration exceeded nn times

Maxima, odor hour frequency at z=1.5 m

-----

ODOR	Y00	100.0 %	(+/- 0.00 )	at x= -523 m, y= 1692 m ( 19, 38)
ODOR_050	Y00	100.0 %	(+/- 0.00 )	at x= -283 m, y= 1887 m ( 35, 51)
ODOR_075	Y00	0.0 %	(+/- 0.00 )	
ODOR_100	Y00	99.0 %	(+/- 0.00 )	at x= -268 m, y= 1827 m ( 36, 47)
ODOR_150	Y00	100.0 %	(+/- 0.00 )	at x= -523 m, y= 1692 m ( 19, 38)
ODOR_MOD	Y00	100.0 %	(+/- ? )	at x= -538 m, y= 1692 m ( 18, 38)

=====

=====

Berechnung beendet: 19.08.2025 16:49:40,41

## Variante B ohne Quelle 328.2 und Verlagerung der Quellen des Betriebes 328

2025-12-08 08:36:46 -----  
 TalServer:D:/Pro-  
 jekte\_R/IPG/IPG\_2025/ASchlichting/125ipg078\_Petersdorf\_oestlSchulstr/Petersdorf\_oes  
 tlSchulstr\_2511/

Ausbreitungsmodell AUSTAL, Version 3.3.0-WI-x  
 Copyright (c) Umweltbundesamt, Dessau-Roßlau, 2002-2024  
 Copyright (c) Ing.-Büro Janicke, Überlingen, 1989-2024

Arbeitsverzeichnis: D:/Pro-  
 jekte\_R/IPG/IPG\_2025/ASchlichting/125ipg078\_Petersdorf\_oestlSchulstr/Petersdorf\_oes  
 tlSchulstr\_2511

Erstellungsdatum des Programms: 2024-03-22 08:43:21  
 Das Programm läuft auf dem Rechner "HH03TNUTS".

===== Beginn der Eingabe =====

```

> ti "Petersdorf"           'Projekt-Titel
> ux 32434500              'x-Koordinate des Bezugspunktes
> uy 5871371              'y-Koordinate des Bezugspunktes
> z0 0.50                 'Rauigkeitslänge
> qs 2                    'Qualitätsstufe
> az "M:\Friesothe-Altenoythe\Altenoythe_14.akt" 'AKT-Datei
> dd 15.0                 'Zellengröße (m)
> x0 -800.0               'x-Koordinate der l.u. Ecke des Gitter-
ters
> nx 102                  'Anzahl Gitterzellen in X-Richtung
> y0 1129.0              'y-Koordinate der l.u. Ecke des Gitter-
ters
> ny 125                  'Anzahl Gitterzellen in Y-Richtung
> xq -538.75             -500.49             -462.23             -286.80             -
251.22             -272.52             -258.48             -264.33             185.91
210.61             -297.90             543.36             459.42             437.83
416.91             93.36             119.99
> yq 1719.59             1725.91             1731.17             1889.70
1885.87             1907.43             1834.63             1831.95             1380.96
1392.75             1925.60             2719.85             2704.93             2739.17
2773.28             2215.07             2229.17
> hq 0.00               0.00               0.00               0.00               0.00
0.00               0.00               0.00               0.00               0.00
0.00               0.00               0.00               0.00               0.00
0.00               1.00
> aq 79.27             77.70             77.85             18.00             25.47
11.00             0.00             0.00             79.14             78.59
16.00             5.58             75.48             76.04             35.52
16.81             5.00
> bq 17.58             17.74             17.41             12.01             25.00
8.60             9.95             10.00             18.41             17.17
10.00             4.00             17.39             17.42             15.14
12.91             4.00
> cq 6.00             6.00             6.00             3.00             6.00
3.00             2.00             1.00             6.00             6.00
3.00             7.00             6.00             6.00             6.00
3.00             0.00
> wq 297.13           296.57           296.80           188.26           -
168.13           14.67           294.65           113.28           295.67
295.25           9.09           303.31           29.51           29.84
29.93           5.00           185.00
> dq 0.00           0.00           0.00           0.00           0.00
0.00           0.00           0.00           0.00           0.00
0.00           0.00           0.00           0.00           0.00
0.00           0.00

```

```

> vq 0.00          0.00          0.00          0.00          0.00
0.00              0.00              0.00              0.00              0.00
0.00              0.00              0.00              0.00              0.00
0.00              0.00
> tq 0.00          0.00          0.00          0.00          0.00
0.00              0.00              0.00              0.00              0.00
0.00              0.00              0.00              0.00              0.00
0.00              0.00
> lq 0.0000        0.0000        0.0000        0.0000        0.0000
0.0000           0.0000           0.0000           0.0000           0.0000
0.0000           0.0000           0.0000           0.0000           0.0000
0.0000           0.0000
> rq 0.00          0.00          0.00          0.00          0.00
0.00              0.00              0.00              0.00              0.00
0.00              0.00              0.00              0.00              0.00
0.00              0.00
> zq 0.0000        0.0000        0.0000        0.0000        0.0000
0.0000           0.0000           0.0000           0.0000           0.0000
0.0000           0.0000           0.0000           0.0000           0.0000
0.0000           0.0000
> sq 0.00          0.00          0.00          0.00          0.00
0.00              0.00              0.00              0.00              0.00
0.00              0.00              0.00              0.00              0.00
0.00              0.00
> rf 1.0000        1.0000        1.0000        1.0000        1.0000
1.0000           1.0000           1.0000           1.0000           1.0000
1.0000           1.0000           1.0000           1.0000           1.0000
1.0000           1.0000
> odor_050 0      0          0          0          138
752.6            68.4            60           0           0           0
0                136.8           0           0           0           0
0                66             0           0           0           0
> odor_075 0      0          0          0          0
0                0             0           0           0           0
0                0             0           0           0           0
0                0             0           0           0           0
> odor_100 0      0          0          0          0
0                0             0           60          0           0
0                0             0           0           0           0
0                0             60          0           0           0
> odor_150 2398.8 2400        2410.4      0
0                0             0           0           0           2131.2
2131.2           0             2275.6      2275.6      2286
765.6            0             0
===== Ende der Eingabe =====

```

Die Höhe hq der Quelle 1 beträgt weniger als 10 m.  
 Die Höhe hq der Quelle 2 beträgt weniger als 10 m.  
 Die Höhe hq der Quelle 3 beträgt weniger als 10 m.  
 Die Höhe hq der Quelle 4 beträgt weniger als 10 m.  
 Die Höhe hq der Quelle 5 beträgt weniger als 10 m.  
 Die Höhe hq der Quelle 6 beträgt weniger als 10 m.  
 Die Höhe hq der Quelle 7 beträgt weniger als 10 m.  
 Die Höhe hq der Quelle 8 beträgt weniger als 10 m.  
 Die Höhe hq der Quelle 9 beträgt weniger als 10 m.  
 Die Höhe hq der Quelle 10 beträgt weniger als 10 m.  
 Die Höhe hq der Quelle 11 beträgt weniger als 10 m.  
 Die Höhe hq der Quelle 12 beträgt weniger als 10 m.  
 Die Höhe hq der Quelle 13 beträgt weniger als 10 m.  
 Die Höhe hq der Quelle 14 beträgt weniger als 10 m.  
 Die Höhe hq der Quelle 15 beträgt weniger als 10 m.  
 Die Höhe hq der Quelle 16 beträgt weniger als 10 m.  
 Die Höhe hq der Quelle 17 beträgt weniger als 10 m.

AKTerm "M:/Friesothe-Altenoythe/Altenoythe\_14.akt" mit 8760 Zeilen, Format 3  
Es wird die Anemometerhöhe ha=17.9 m verwendet.  
Verfügbarkeit der AKTerm-Daten 99.4 %.

==== Übergabe an LASAT 08.12.2025 10:06:17,56 =====

...

2025-12-08 10:05:52 time: [364.18:00:00,364.19:00:00]  
2025-12-08 10:05:53 time: [364.19:00:00,364.20:00:00]  
2025-12-08 10:05:53 time: [364.20:00:00,364.21:00:00]  
2025-12-08 10:05:54 time: [364.21:00:00,364.22:00:00]  
2025-12-08 10:05:55 time: [364.22:00:00,364.23:00:00]  
2025-12-08 10:05:55 time: [364.23:00:00,365.00:00:00]

Total emissions:

gas.odor : 6.438516e+11 1  
gas.odor\_050 : 3.853069e+10 1  
gas.odor\_075 : 0.000000e+00 1  
gas.odor\_100 : 3.784320e+09 1  
gas.odor\_150 : 6.015366e+11 1

2025-12-08 10:05:58 program lasat finished

2025-12-08 10:05:58 =====

==== Konvertieren der Ergebnisse LASAT nach AUSTAL =====

2025-12-08 10:06:17 LOPREP\_1.2.00

Result evaluation for "."

=====

DEP: Annual/long-time mean of total depositon  
DRY: Annual/long-time mean of dry depositon  
WET: Annual/long-time mean of wet depositon  
Y00: Annual/long-time mean of concentration/odor hour frequency  
Dnn: Maximum daily mean of concentration exceeded nn times  
Hnn: Maximum hourly mean of concentration exceeded nn times

Maxima, odor hour frequency at z=1.5 m

-----

ODOR	Y00	100.0 %	(+/- 0.00 )	at x= -523 m, y= 1692 m ( 19, 38)
ODOR_050	Y00	100.0 %	(+/- 0.00 )	at x= -298 m, y= 1887 m ( 34, 51)
ODOR_075	Y00	0.0 %	(+/- 0.00 )	
ODOR_100	Y00	99.0 %	(+/- 0.00 )	at x= -268 m, y= 1827 m ( 36, 47)
ODOR_150	Y00	100.0 %	(+/- 0.00 )	at x= -523 m, y= 1692 m ( 19, 38)
ODOR_MOD	Y00	100.0 %	(+/- ? )	at x= -538 m, y= 1692 m ( 18, 38)

=====

=====  
Berechnung beendet: 08.12.2025 10:06:18,31